

Региональный чемпионат «Молодые профессионалы»  
город Ульяновск

## Конкурсное задание

### Компетенция

Конкурсное задание включает в себя следующие разделы:

1. Введение
2. Формы участия в конкурсе
3. Задание для конкурса
4. Модули задания и необходимое время
5. Критерии оценки
6. Необходимые приложения

Количество часов на выполнение задания: 22ч.

**Согласовано.**

Главный эксперт компетенции  
Мурашова А.А.



Разработано экспертами WSR:  
Мурашова А.А.  
Филичкина И.Ю.  
Титова Л.П.

Страна: Россия

## ВВЕДЕНИЕ

1.1. Название и описание профессиональной компетенции.

1.1.1 Название профессиональной компетенции: Дизайн костюма.

1.1.2. Описание профессиональной компетенции.

Технологии моды – это компетенция, демонстрирующая навыки создания одежды. Технические навыки, связанные с данной компетенцией включают в себя проектирование, разработку лекал, навыки раскроя и технологию изготовления готовой одежды. Работник Индустрии моды должен владеть всеми перечисленными практическими навыками, и в то же время обладать деловой хваткой и иметь навыки межличностного общения, должен понимать потребности клиента и быть в состоянии предложить соответствующие технологии для разработки и реализации проекта. Запросы клиента должны быть понятны и выполнены четко, точно и в срок. Не менее важным, является знание последних тенденций моды, инноваций в производстве текстиля, а также новых машин и оборудования.

1.2. Область применения.

1.2.1. Каждый Эксперт и Участник обязаны ознакомиться с данным Конкурсным заданием и создать условия для его выполнения.

1.3. Сопроводительная документация

1.3.1. Поскольку данное Конкурсное задание содержит лишь информацию, относящуюся к соответствующей профессиональной компетенции, его необходимо использовать совместно со следующими документами:

- «WorldSkillsRussia»– Техническое описание: «Технологии моды»;
- «WorldSkillsRussia»– Правила проведения чемпионата;
- Принимающая сторона – Правила техники безопасности и санитарные нормы;
- Инфраструктурный лист.

## 2. ФОРМЫ УЧАСТИЯ В КОНКУРСЕ

Индивидуальное выполнение задания.

## 3. ЗАДАНИЕ ДЛЯ КОНКУРСА

Содержанием конкурсного задания являются работы, связанные с изготовлением швейных изделий. Участники соревнований получают инструкцию, эскизы и чертежи, материалы и фурнитуру. Конкурсное задание имеет несколько модулей, выполняемых последовательно. Каждый выполненный модуль оценивается отдельно.

Конкурс включает в себя проектирование и изготовление швейных изделий, различными способами.

Окончательные аспекты критериев оценки уточняются членами жюри. Оценка производится как в отношении работы модулей, так и в отношении процесса выполнения конкурсной работы. Если участник конкурса не выполняет требования техники безопасности, подвергает опасности себя или других конкурсантов, такой участник может быть отстранен от конкурса.

Время и детали конкурсного задания в зависимости от конкурсных условий могут быть изменены членами жюри.

Конкурсное задание должно выполняться по-модульно. Оценка также происходит от модуля к модулю. Конкурс, включает в себя изготовление плечевого изделия на подкладке(жакета) по готовым лекалам; проектирование и изготовление плечевого изделия (платья) по базовой основе; макетирование плечевого изделия в соответствии с эскизом; эскизирование.

#### 4. МОДУЛИ ЗАДАНИЯ И ВРЕМЯ, НЕОБХОДИМОЕ ДЛЯ ВЫПОЛНЕНИЯ

Модули и время сведены в Таблице 1

Таблица 1.

№ п/п	Наименование модуля	Рабочее время	Время на задание
1	Модуль 1: ПОШИВ ЖЕНСКОГО ЖАКЕТА (29.10.2016)	<b>С1</b> 09.00-13.00	4 часа
		<b>С1</b> 14.00-18.00	4 часа
2	Модуль 2: РАЗРАБОТКА ЖЕНСКОГО ПЛАТЬЯ (30.10.2016)	<b>С2</b> 09.00-13.00	4 часа
		<b>С2</b> 14.00-18.00	4 часа
		<b>С3</b> 09.00-10.00	1 часа
3	Модуль 3: РАЗРАБОТКА ИЗДЕЛИЯ С ДРАПИРОВКОЙ (01.11.2016)	<b>С3</b> 10.30-12.30	2 часа
4	Модуль 4: «ЧЕРНЫЙ ЯЩИК» (01.11.2016)	<b>С3</b> 13.30-15.30	2 часа
5	Модуль 5: ЭСКИЗИРОВАНИЕ (01.11.2016)	<b>С3</b> 16.00-17.00	1 час

## Модуль 1: ПОШИВ ЖЕНСКОГО ЖАКЕТА

Участнику необходимо выполнить пошив модели женского жакета на подкладке, в соответствии с эскизом по готовым лекалам (Приложение 1).

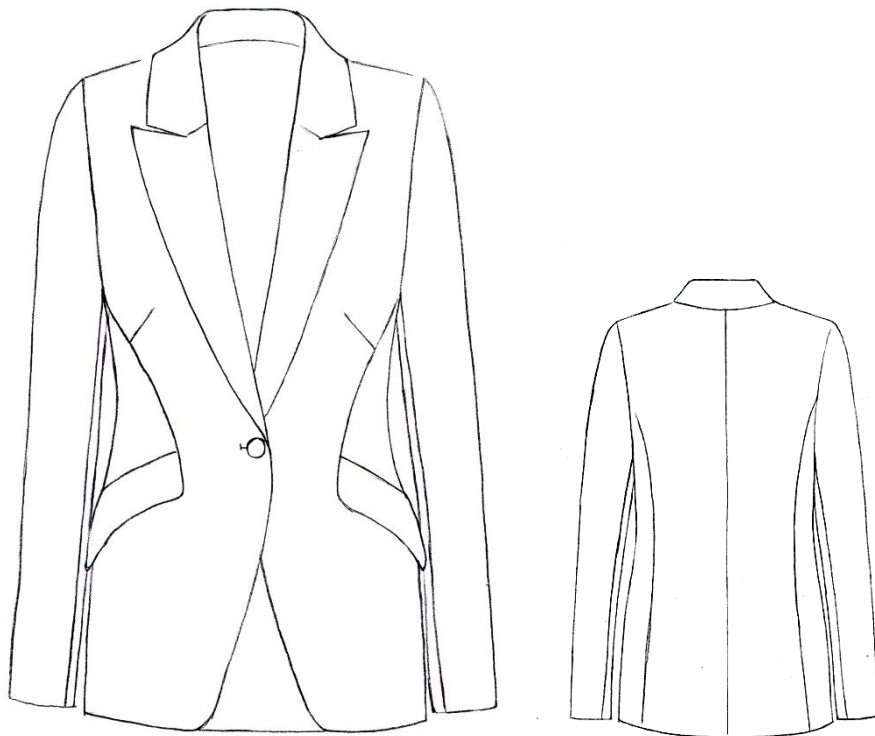
Жакет полуприлегающего силуэта, с рельефами на спинке и полочке, карман прорезной с клапаном.

Во время конкурса участник должен:

- осуществить раскрой изделия;
- выполнить пошив изделия.

По истечении восьми астрономических часов участник должен сдать готовую или не готовую работу для выставления оценки:

- жакет на манекене.



## **Модуль 2: РАЗРАБОТКА ЖЕНСКОГО ПЛАТЬЯ**

Участнику необходимо спроектировать модель методом конструктивного моделирования на базовой основе чертежа конструкции полуприлегающего силуэта (Приложение 2) и выполнить изделие в материале.

Платье должно координировать с жакетом и отвечать следующим требованиям:

- максимальная длина 120см;
- силуэт полуприлегающий;
- рукава (любого покроя и длины или их отсутствие);
- не допускаются открытые срезы;
- возможно использование ткани 1 модуля (при необходимости).

Во время конкурса участник должен:

- выполнить конструктивное моделирование платья по предложенной базовой основе;
- выполнить лекала модельной конструкции;
- осуществить раскрой изделия;
- выполнить пошив изделия.

По истечению девяти астрономических часов участник должен сдать готовую или не готовую работу для выставления оценки:

- комплект на манекене (жакет с платьем);
- бумажные лекала платья.

## **Модуль 3: РАЗРАБОТКА ИЗДЕЛИЯ С ДРАПИРОВКОЙ**

Участнику необходимо выполнить напольку с драпировкой на манекене.

Во время конкурса участник должен:

- выполнить изделие с драпировкой на манекене методом макетирования.

По истечении двух астрономических часов участник должен сдать готовую или не готовую работу для выставления оценки:

- изделие с драпировкой на манекене.

## **Модуль 4: «ЧЕРНЫЙ ЯЩИК»**

Участнику необходимо выполнить декоративную отделку к платью и/или жакету

Для обеспечения равных условий конкурсантам предоставляется одинаковый набор материалов и инструментов.

Декоративная отделка должна дополнять платье и/или жакет и отвечать следующим требованиям:

- располагаться в любом месте на платье и/или жакете;
- должна быть полностью безопасной и координировать с общим дизайном платья и/или жакета или комплекта в целом;
- не могут быть использованы остатки ткани от предыдущих модулей;
- используются только предметы из тайной коробки (не менее 2 наименований);
- никакие изменения в размере или моделях изделия не допускаются.

Во время конкурса участник должен:

- выполнить декоративную отделку к платью и/или жакету

По истечении двух астрономических часов участник должен сдать готовую или не готовую работу для выставления оценки:

- комплект (платье и жакет) с декоративной отделкой.

## **Модуль5: ЭСКИЗИРОВАНИЕ**

Участнику необходимо выполнить графические эскизы моделей (технический рисунок) в соответствии со свойствами ткани, а также конкретного сегмента рынка. Целевой рынок будет выбран наугад в начале модуля –для выбора предоставляются три сегмента: «масс-маркет», «прет-а-порте де люкс» или «от кутюр».

Графические эскизы должны отвечать следующим требованиям:

- количество: 1 изделие для «от кутюр», 2 изделия «прет-а-порте де люкс», 3 изделия для сегмента «масс-маркет»;
- соответствовать свойствам ткани и предложенному сектору рынка;

- выполнен на формате А3 (горизонтальный);
- вид спереди;
- вид сзади;
- графические пояснения (не менее 3)
- на листе не должно быть авторских надписей;
- выполнен в черно-белой графике;

Во время конкурса участник должен:

- выполнить графические эскизы – технические рисунки

По истечении одного астрономического часа участник должен сдать готовую или не готовую работу для выставления оценки:

- графические эскизы на формате А3

## 5. КРИТЕРИИ ОЦЕНКИ

В данном разделе определены критерии оценки и количество начисляемых баллов (субъективные и объективные) таблица 2. Общее количество баллов задания/модуля по всем критериям оценки составляет 100.

Таблица 2.

Раздел	Критерий	Оценки		
		Субъективная (судейская)	Объективная	Общая
А	Дизайн	5	5	10
В	Конструирование/ макетирование	0	20	20
С	Технология	15	35	50
Д	Внешний вид	10	0	10
Е	Уровень сложности	10	0	10
Итого =		40	60	100



## 7. НЕОБХОДИМЫЕ ПРИЛОЖЕНИЯ

В данном разделе приведены основные чертежи, фото, эскизы необходимые для визуального понимания задания.

Приложение №1 (Лекала жакета)

Приложение №2 (базовая основа платья полуприлегающего силуэта)

Приложение №3 (Фотографии изделий с драпировкой)